



KATALOG POTŘEB A OPATŘENÍ PRO ZÁKLADNÍ ŠKOLSTVÍ STATUTÁRNÍHO MĚSTA OLOMOUCE

Katalog vznikl během realizace projektu CZ.1.07/1.2.00/27.0024 „Tvorba pilotních vzdělávacích koncepcí v sedmi obcích, podporujících rovný přístup ke vzdělávání.“
Tento projekt je spolufinancován Evropským sociálním fondem a státním rozpočtem ČR.

Katalog a jeho smysl

Předkládaný katalog navazuje na Plán opatření pro základní školy statutárního města Olomouce. Zatímco plán je možné chápat jako určitý jízdní řád pro řízení změny v lokálním vzdělávacím systému a přehledný dokument pro kontrolu plnění cílů a opatření, katalog představuje přehledný způsob vysvětlení navrhovaných změn. Je tedy ideálním podkladem pro lokální *decision makery* a jako podklad pro debaty na všech formách kolektivního setkávání: komise, kulaté stoly, lokální partnerství.

Katalog obsahuje jak opatření, s jejich realizací se již v Olomouci začalo, tak témata, které jsou spíše vizemi (konkrétně se jedná o měření klimatu na školách a fundraising řízený zřizovatelem).

Struktura katalogu

Každá priorita a dlouhodobé cíle jsou v katalogu důkladně rozpracovány, a to formou tzv. karet potřeb a opatření, které jsou rozčleněny do samostatných tabulek (pro přehlednost zvýrazněnými stejnými barvami, které navíc odpovídají barvám plánu). První tabulkou je karta potřeb, která přehledně shrnuje současný stav problematiky, se kterými souvisí potřeby v souvislosti se zvyšováním kvality lokálního vzdělávání včetně prosazování principu inkluze. Čtenář získá z těchto částí katalogu základní představu o smyslu a nutnosti konkrétních opatření.

Dílní opatření (krátkodobé cíle) jsou následně rozpracovány v kartách jednotlivých opatření, kde je kladen důraz na precizní popis jednotlivých kroků: z něj musí být zřejmý obsah i náročnost konkrétních navrhovaných opatření. Položka Intervence k zajištění činnosti je zaměřena na výčet nutných aktivit ze strany garanta zodpovědného za opatření, která jsou spíše administrativně-organizačního charakteru (např. oslovení zainteresovaných subjektů, příprava setkání, metodická příprava apod.) a jsou předpokladem zdárného průběhu celého procesu. Zde jej uvádíme hlavně pro názornost. Většina navrhovaných opatření nemá přímý dopad na finance a rozpočet zřizovatele, zapojených škol či jiných organizací, nicméně přesto vyžadují vklad v podobě časové investice převážně zaměstnanců Odboru školství.

Platformy pro setkávání s řediteli ZŠ

<p>potřeby</p>	<p>Na základní rovině je potřebou existence funkční platformy setkávání zástupců základních škol. Ta posiluje vzájemnou komunikaci, zároveň také může sloužit pro přípravu návrhů opatření a služeb zaměřených na systémová řešení problematiky vzdělávání i inkluze na lokální úrovni.</p> <p>Z nejobecnějšího pohledu je potřeba zvýšení zájmu zřizovatele, který se aktivně zajímá o fungování jím zřizovaných vzdělávacích institucí, umí identifikovat jejich potřeby a včasně a efektivně na ně reagovat. V důsledku strategického přístupu dochází v dlouhodobém horizontu ke zvýšení efektivity vzdělávání v Olomouci.</p>
<p>současný stav</p>	<p>Současné pojetí role zřizovatele se v Olomouci příliš neliší od jiných měst – je zúženo hlavně na ekonomické aspekty. Personální zdroje na Odboru školství jsou omezené a vázané právě účetními operacemi. Tento stav není ovšem vnímán jako uspokojujivý vedoucí školství, protože se vykytují závažné problémy, které je možné řešit pouze z pozice zřizovatele a vzájemnou spoluprací zúčastněných subjektů. V současné době hrozí u dvou škol riziko segregace romských dětí a odlivem majoritních žáků, jedna stávající pobočka ZŠ vzdělává pouze romské žáky, vyskytují se případy odmítání přijetí žáka z důvodu jeho etnicity. Setkávání ředitelů škol se zástupci zřizovatele probíhá pouze na začátku a na konci školního roku a je zaměřeno na technicko-administrativní aspekty.</p>
<p>cílový stav</p>	<p>Cílovým stavem je:</p> <ol style="list-style-type: none"> 1. Aktivní role zřizovatele ve stanovování cílů a kontroly jejich dosahování 2. Dlouhodobě stabilní prostředí, které umožňuje zřizovateli i ředitelům přijímat efektivní strategická rozhodnutí a tím pádem i následně 3. Zlepšení úrovně vzdělávání (od transparentních pravidel, dostupných informací přes zvýšení možnosti získat zdroje po finální zvýšení efektivity)
<p>akce pro zavedení</p>	<ol style="list-style-type: none"> 1. Zavedení pravidelných setkání zástupců zřizovatele s řediteli škol. Porady se konají jednou za dva měsíce, jsou naplánované rok dopředu. Jde o vytvoření platformy pro prezentaci aktivit doporučených zřizovatelem, ale zároveň taky o prostor pro vzájemnou komunikaci a výměnu názorů všech zúčastněných, pro dosažení konsenzu. 2. Individuální konzultace s řediteli škol. Zřizovatel nejlépe 2 x za rok povede s ředitelem školy individuální konzultaci. Na ní společně vyhodnotí realizaci cílů školy v uplynulém období, naplňování požadavků zřizovatele, finanční a provozní záležitosti. Z individuálních konzultací získá ředitel školy zpětnou vazbu ke své práci a představu o tom, na které problémy se má v dalším období zaměřit. Zřizovatel z individuálních konzultací získá přehled o tom, co se v jednotlivých ZŠ děje. Konzultace jsou jedním z

	nezbytných zdrojů informací, potřebných pro hodnocení práce ředitele školy.
harmonogram	Ad 1) od června 2014 Ad 2) školní rok 2014/15

Opatření	ZAVEDENÍ PRAVIDELNÝCH SETKÁNÍ ZÁSTUPCŮ ZŘIZOVATELE S ŘEDITELI ŠKOL
Cíle činnosti	Cílem činnosti je využít potenciálu pravidelného setkávání zástupců zřizovatele s řediteli olomouckých škol pro zlepšení vzájemné komunikace, přenášení příkladů dobré praxe mezi školami a hlavně zlepšení strategického plánování v oblasti školství. Oblast inkluze a zvláště téma vzdělávání žáků se sociálním znevýhodněním je doposud řešeno spíše intuitivně, bez potřebné systémové spolupráce mezi různými aktéry za současného dohledu zřizovatele. Přitom pouze systémový přístup může v dlouhodobém horizontu přinést změnu tam, kde je identifikována jako potřebná (financování, záškoláctví, podpora žáků v domácím prostředí apod.).
Kroky k naplnění cíle	<ol style="list-style-type: none"> 1. Metodické řízení škol ze strany Odboru školství. Je třeba změnit přístup, kdy odbor školství, jako zástupce zřizovatele neplní metodickou a kontrolní roli – a to hlavně proto, že to není v českém prostředí obvyklé. Z toho vyplývá, že se jedná o dlouhodobou změnu. Nicméně na začátku stojí přesvědčení o možné změně stavu a možnosti se inspirovat odjinud. V dubnu 2014 proběhlo vstupní školení o potenciálu strategického řízení školství ve městě ze strany zřizovatele, které realizovala Mgr. Sojková, bývalá vedoucí odboru školství v Sokolově. 2. Debata s řediteli škol o způsobu realizace platformy setkávání. Vedení škol může mít obavy s omezování autonomie nebo nárůstu byrokracie, které je třeba rozptýlit. Zřizovatel musí jasně vysvětlit význam pravidelných porad, konaných jednou za dva měsíce. Předběžné termíny a probíraná témata jsou po odsouhlasení řediteli naplánovány rok dopředu. Jde o vytvoření platformy pro prezentaci aktivit doporučených zřizovatelem, ale zároveň taky o prostor pro vzájemnou komunikaci a výměnu názorů všech zúčastněných, pro dosažení konsenzu. Na setkávání ředitelů škol jsou zváni experti či pracovníci magistrátu, a to vždy v souvislosti s aktuálním tématem. 3. Příprava tvorby strategického plánu. Na základě identifikovaných potřeb, realizovaných mapování a zkušeností z prvních jednání s řediteli škol si OŠ stanoví střednědobý cíl na realizaci a vyhodnocení konkrétních opatření v oblasti inkluze (ale možné využít pro oblast investic, přípravy

	projektů apod.).
Intervence k zajištění činnosti	<ul style="list-style-type: none"> • Adresné oslovení ředitelů základních škol s nabídkou pravidelných individuálních setkání nad aktuálními výzvami, které stojí před řediteli jednotlivých škol. • Pravidelné informování o plnění úkolů vzešlých z těchto setkání.
Zahájení činnosti	červen 2014
Harmonogram	<ul style="list-style-type: none"> - metodická příprava: 4/2014 - jednání s řediteli: od 5/2014 - příprava strategického plánu: rok 2015/16
Za činnost zodpovídá	OŠMT
Na činnosti spolupracuje	vedení základních škol, pozvaní hosté (OSPOD, NNO, PPP, policie)
Předpokládaný rozpočet na činnost	Předpokládané náklady na činnost jsou odhadnuty na drobné občerstvení v rámci setkání. Částka se bude pohybovat okolo 2000,- Kč za rok.
Předpokládaná rizika	<p>Rizikem může být nízká motivace některých ředitelů ZŠ k aktivní práci obecně či ve vztahu k tématům jednotlivých setkání. Toto riziko je možné ošetřit vhodným rozdělením odměn pro jednotlivé ředitele za aktivitu při realizaci setkání a jednotlivých úkolů.</p> <p>Problémovým místem může být různost názorů na řešení některých koncepčních oblastí. Zároveň tato názorová různost může vést k podnětné debatě. Zde bude záležet na facilitaci organizátorů.</p>
Způsoby hodnocení kvality	Hodnocení přínosu těchto setkání bude součástí jednoho setkání ročně, kdy dojde k revizi a plnění úkolů. Dalším ukazatelem bude počet setkání a aktivita jednotlivých účastníků setkání.

Opatření	INDIVIDUÁLNÍ KONZULTACE S ŘEDITELI ŠKOL
Cíle činnosti	Cílem opatření je zvýšit transparentnost systému individuálního hodnocení práce ředitelů olomouckých ZŠ. Individuální schůzky zřizovatele a ředitelů posílí informační toky a umožní lepší metodickou podporu managementu škol. Stanovení jasnějších pravidel hodnocení kvality v konkrétní škole z dlouhodobého hlediska podpoří zvýšení kvality ve vzdělávání.
Kroky k naplnění cíle	1. Příprava metodiky hodnocení ředitelů škol. Zřizovatel připraví metodiku hodnocení ředitelů škol – jsou vybrány parametry, které jsou shledány za důležité pro hodnocení kvality ve vzdělávání a ke kterým je zaručena

	<p>možnost sběru dat. Do metodiky je také zahrnut způsob spolupráce managementu školy při plnění úkolů vzešlých ze společných i individuálních schůzek. Metodika je připravena pracovníky OŠ, následně je diskutována se školskou komisí, náměstkem primátora a následně i se samotnými řediteli, kteří dostávají možnost se vyjádřit. Následně je metodika finalizována a je stanoven harmonogram setkávání.</p> <p>2. Individuální konzultace s řediteli škol. Zřizovatel nejlépe 2 x za rok povede s ředitelem školy individuální konzultaci. Na ní společně vyhodnotí realizaci cílů školy v uplynulém období, naplňování požadavků zřizovatele, finanční a provozní záležitosti. Z individuálních konzultací získá ředitel školy zpětnou vazbu ke své práci a představu o tom, na které problémy se má v dalším období zaměřit. Zřizovatel z individuálních konzultací získá přehled o tom, co se v jednotlivých ZŠ děje. Konzultace jsou jedním z nezbytných zdrojů informací, potřebných pro hodnocení práce ředitele školy.</p>
Intervence k zajištění činnosti	<ul style="list-style-type: none"> • Adresné oslovení ředitelů základních škol s nabídkou pravidelných individuálních setkání nad aktuálními výzvami, je tedy nutné mít vytvořený harmonogram setkávání a vést dokumentaci o konkrétních úkolech a situaci na škole. • Pravidelné informování o plnění úkolů vzešlých z těchto setkání
Zahájení činnosti	červen 2014
Harmonogram	<ul style="list-style-type: none"> - Příprava metodiky: školní rok 2014/15 - Individuální konzultace dle schválené metodiky: školní rok 2015/16
Za činnost zodpovídá	OŠ
Na činnosti spolupracuje	vedení základních škol
Předpokládaný rozpočet na činnost	V rámci této činnosti se nepočítá s dalšími výdaji. Setkání budou probíhat v rámci pracovní doby a v prostorách Magistrátu města Olomouce a jejich obsah patří do pracovní náplně ředitelů škol.
Předpokládaná rizika	Rizikem může být určitá nemotivovanost ředitelů se těchto schůzek účastnit a realizovat následné kroky, které budou výstupy setkání. Problémovým místem může být nedostatečná finanční kapacita k plnění úkolů vzniklých ze schůzek. Řešením je provázání výsledků schůzek a činnosti ředitele s následnými navrhovanými odměnami.
Způsoby hodnocení kvality	Indikátorem pro hodnocení bude počet individuálních setkání a to zda se povedlo realizovat všechna naplánovaná setkání. Ukazatelem kvality bude práce

jednotlivých účastníků setkání na vzniklých úkolech a výstupech setkání.

2. ZAJIŠTĚNÍ ROVNÉHO PŘÍSTUPU VE VZDĚLÁVÁNÍ

potřeby	<p>Hlavní potřebou, identifikovanou v průběhu posledních let je zajištění rovného přístupu ke vzdělávání pro žáky se speciálními vzdělávacími potřebami. Potřebu zvýšení inkluзивity vzdělávání není možné naplnit pouze na úrovni škol, protože existují velké rozdíly v přístupu vůči znevýhodněným žákům mezi jednotlivými institucemi. Garantem rovného přístupu a kvality by se měl stát zřizovatel, který:</p> <ul style="list-style-type: none">• Konkretizuje v rámci stávajícího legislativního rámce kritéria kvality, které budou hodnocena (desegregace, zajištění podpory selhávajícím žákům apod.)• Periodicky vyhodnocuje stav a pokrok v uvedených kritériích na jednotlivých školách. <p>Na základě zjištěných skutečností by měl zřizovatel podporovat kombinací různých opatření podpůrná opatření pro žáky ze sociálně znevýhodněného prostředí a aktivně bránit segregačním tlakům ve školách.</p>
současný stav	<p>V současné době hrozí u dvou škol riziko segregace romských dětí a odliv žáků z majority, jedna stávající pobočka ZŠ vzdělává pouze romské žáky, vyskytují se případy odmítání přijetí žáka z důvodu jeho etnicity. Školský odbor je kontaktován romskými rodiči s prosbou asistence při přestupu jejich dítěte na olomouckou ZŠ. Existují sice neziskové organizace poskytující podpůrné služby žákům i jejich rodinám, ale míra propojení podpůrných služeb se vzdělávací sférou je minimální.</p> <p>Zřizovatel nemá přehled o rozmístění žáků ze sociálně znevýhodněného prostředí (na rozdíl od žáků se zdravotním postižením) a nemůže sledovat ani míru poskytované podpory, ani aktivně bránit segregačním tlakům.</p>
cílový stav	<p>Cílovým stavem je:</p> <ol style="list-style-type: none">1. Zamezení koncentrace žáků se sociálním znevýhodněním (resp. vyžadujících podpůrná opatření dle novelizace školského zákona) na několika školách;2. Aktivní přístup zřizovatele a škol v péči o žáky vyžadující podpůrná opatření a3. Podpora vícestranné spolupráce mezi školou, rodičem a NNO.

akce pro zavedení	<ol style="list-style-type: none"> 1. Mapování počtu žáků ze sociálně znevýhodněného prostředí a jejich potřeb. U klientů neziskových organizací je navrženo na základě setkávání platformy lokálního partnerství a jeho cílem je zmapovat způsoby a lokality poskytování podpory, jednak také školy, kam identifikovaní žáci docházejí. Zřizovatel zváží způsob mapování přímo na základních školách. 2. Zavedení proinkluzivních opatření snižujících riziko segregace. Na základě výsledků mapování dojde k vyhodnocení trendů v docházce žáků se sociálním znevýhodněním na olomoucké ZŠ. Následně dojde k úpravě spádových obvodů tak, aby došlo k rovnoměrnějšímu rozprostření těchto žáků a eliminovalo se riziko segregace. Odbor školství připraví plán desegregace ZŠ Přichystalova, který bude založen na postupném odchodu stávajících romských žáků za asistence NNO a k jejímu novému otevření pro všechny žáky ze čtvrti Nový Svět. 3. Rozvoj vícestranné spolupráce v rámci podpory žáka a jeho rodiny. Uvedený systém může fungovat pouze při intenzivní komunikaci s rodiči žáků ze sociálně znevýhodněného prostředí. Tu budou zajišťovat neziskové organizace, které od počátku na celém procesu participují. Podporují rodiče při výběru vhodné školy tak, aby se respektovala spádovost, popřípadě aby se předešlo koncentraci žáků se speciálními vzdělávacími potřebami na jedné škole. Aktivně vyhledávají rodiče ohrožené sociálním vyloučením, kteří potřebují podporu v rámci základní školní docházky svých dětí (zápis do 1. třídy, nástup do ZŠ, přestup apod.). Nastavení vícestranné spolupráce při doučování – terénní sociální pracovník spolupracuje s rodiči a žákem a jeho třídním učitelem, případně dalšími pedagogy s cílem propojit všechny subjekty a využít informací k zefektivnění přípravy na vyučování a zohlednění žáka ve výuce.
harmonogram	<p>Ad 1) od května 2014</p> <p>Ad 2) školní rok 2014/15</p> <p>Ad 3) 2015 a dále</p>

Opatření	MAPOVÁNÍ POČTU ŽÁKŮ ZE SOCIÁLNĚ ZNEVÝHODNĚNÉHO PROSTŘEDÍ A JEJICH POTŘEB
Cíle činnosti	<p>Cílem opatření je změnit současný neuspokojivý stav, kdy zřizovatel sice ví o nelegálním „systému“ přeposílání romských žáků a jejich rodičů na několik málo škol v Olomouci, ale doposud nerealizoval potřebná opatření pro změnu. Prevenci segregace není možné realizovat bez mapování počtu, umístění a potřeb žáků ze sociálně znevýhodněného prostředí – tedy nejen romských, ale obecně těch, kteří na základě svého sociálního handicapu selhávají ve škole.</p>

Kroky k naplnění cíle	<ol style="list-style-type: none"> 1. Metodické řízení ze strany OŠ. Odbor školství využívá svých kapacit i potenciálu pracovní skupiny vzdělávání v rámci Lokálního partnerství a vyhodnocuje stávající situaci ve vzdělávání žáků ze sociálně znevýhodněného prostředí. Na základě příkladů dobré praxe z jiných měst a stávajících legislativních možností je připraven a průběžně aktualizován plán, jak zajistit mapování žáků vyžadujících podpurná opatření a jak se získanými údaji na úrovni celého města pracovat. 2. Mapování počtu žáků ze sociálně znevýhodněného prostředí a jejich potřeb. Je navrženo na základě setkávání platformy Lokálního partnerství a probíhá u klientů neziskových organizací. Cílem je jednak zmapovat způsoby a lokality poskytování podpory, jednak také školy, kam identifikovaní žáci docházejí. Díky tomu bude možné vyhodnotit koncentraci těchto žáků i možné alternativní školy, které by bylo možné rodičům doporučovat. Mapování bude probíhat formou doplňování dat do tabulky na sdíleném disku. 3. Systém zjišťování počtu žáků se sociálním znevýhodněním na školách. Zřizovatel zváží, zda pro své potřeby bude realizovat mapování kritérií pro identifikaci žáků se sociálním znevýhodněním – tedy žáků se speciálními vzdělávacími potřebami. V tom případě bude nutné specifikovat tento vágní termín pro potřeby škol v Olomouci. Sběr dat by na druhou stranu po překonání tohoto rizika umožnil přehled o rozmístění a potřebách těchto žáků, což by umožnilo vést se školami dialog o jejich připravenosti tyto potřeby naplňovat.
Intervence k zajištění činnosti	<ul style="list-style-type: none"> • Metodické vedení Odboru školství Magistrátu města Olomouce: nejprve je nutné připravit plán mapování: jeho cíle, konkrétní technické detaily jako je způsob sběru a ukládání získaných dat • Pro získávání dat od neziskových organizací bude využito platformy Lokálního partnerství, pro komunikaci se školami porady s řediteli, v obou případech budou osobní jednání doplněna elektronickou komunikací
Zahájení činnosti	květen 2014
Harmonogram	<ul style="list-style-type: none"> - metodická příprava mapování: 4/2014 - jednání s neziskovými organizacemi realizujícími doučování nebo NZDM a samotné mapování: od 5/2014 - zvážení a případné realizování mapování přímo na školách: školní rok 2014/15
Za činnost zodpovídá	OŠMT
Na činnosti spolupracuje	neziskové organizace, vedení základních škol,

Předpokládaný rozpočet na činnost	Opatření nevyžaduje žádnou finanční podporu, mapování nicméně stojí investici v podobě času.
Předpokládaná rizika	Odmítnutí spolupracovat ze strany neziskové organizace, nepřesnost získávaných údajů, nekompatibilita s údaji získanými ze škol.
Způsoby hodnocení kvality	Kvalita tohoto opatření přímo podmiňuje opatření následující – navazující opatření pro desegregaci, počítá se tedy i s návazným mapováním po případných opatřeních.

Opatření	ZAVEDENÍ PROINKLUZIVNÍCH OPATŘENÍ SNIŽUJÍCÍCH RIZIKO SEGREGACE
Cíle činnosti	Cílem opatření je navázat na získaná data z předchozího opatření a vyhodnotit je. Musí být zřejmé, jaká je souvislost mezi bydlištěm (ubytovny, menší vyloučené lokality) a navštěvovanou školou. Na základě širší diskuze bude možné navrhnout změny spádových oblastí jednotlivých škol tak, aby se školy více o žaka se speciálními vzdělávacími potřebami dělili. Dále je třeba dořešit nesystémové vzdělávání romských dětí na ZŠ Přichystalova.
Kroky k naplnění cíle	<ol style="list-style-type: none"> Změna spádovosti. Na základě výsledků předchozích mapování dojde k vyhodnocení trendů v docházce žáků ze SZ na olomoucké ZŠ. Následně dojde k úpravě spádových obvodů tak, aby došlo k rovnoměrnějšímu rozprostření těchto žáků a eliminovalo se riziko segregace. Tento krok je provázán s následujícím opatřením, kdy budou komunikovat neziskové organizace v Olomouci s rodiči ohrožených žáků. Spolupráce se ZŠ. Zřizovatel je v intenzivnějším kontaktu se školami, které vykazují vyšší procento žáků se speciálními vzdělávacími potřebami, a vyhodnocuje rozmístění dětí, aby nedošlo k jejich segregaci. Vyhodnocuje se dopad změny spádovosti při zápisu dětí do budoucích prvních tříd i v rámci migračních pohybů. Jsou důsledně řešeny jakékoli náznaky nerovného přístupu vůči rodičům se sociálním handicapem. Cílená desegregace. Pokud by v dlouhodobém horizontu tyto kroky nestačily, přistoupí se k cílené desegregaci: Dohoda s vedením a učiteli základních škol na území města Olomouce o zavedení pravidla maximálně tří žáků ze sociálně znevýhodněného prostředí/vyžadující podpůrná opatření ve třídě; každá ze základních škol má povinnost věnovat péči inkluzi žáků se speciálními vzdělávacími prostředí bez ohledu na profilaci svého ŠVP. Jedná se o příklad dobré praxe z Krnova. Řešení ZŠ Přichystalova. OŠ připraví plán desegregace ZŠ Přichystalova, který bude založen na postupném odchodu stávajících romských žáků a přechodu na jiné školy za asistence NNO. Následně dojde k revitalizaci

	<p>budovy a novému otevření pro všechny zájemce, přednostně ze čtvrti Nový svět. Nabízí se spolupráce s rodiči budoucích prvňáčků, kteří mohou participovat na určování charakteru revitalizované školy. Dle průzkumu z roku 2013 i demografické situace má čtvrť potenciál znovu zaplnit školu s prvním stupněm, podmínkou je vyřešení problémů technického a organizačního rázu (stravování, družina, tělocvična), což spadá do kompetence ředitele spádové školy ZŠ Nedvědova..</p>
Intervence k zajištění činnosti	<ul style="list-style-type: none"> • Práce s mapou spádovostí a výsledky mapování z předchozího opatření. • Důležitá je spolupráce se školami – a to jak s těmi, v jejichž spádové oblasti bydlí vyšší procento žáků se sociálním handicapem, tak (a to jiným způsobem) s těmi, které se deklarují jako výběrové a řízeně se vzdělávání těchto žáků vyhýbají.
Zahájení činnosti	Po ukončení mapování
Harmonogram	<ul style="list-style-type: none"> - změna spádovosti: školní rok 2014/15 - spolupráce se ZŠ: od získání výstupu z mapování - cílená desegregace: pouze v případě neúspěchu předchozích kroků - ZŠ Přichystalova: v případě odchodu stávajících žáků na konci školního roku 2014/15 zápis do revitalizované školy v roce 2016. V opačném případě zápis v roce 2017.
Za činnost zodpovídá	OŠ
Na činnosti spolupracuje	vedení základních škol
Předpokládaný rozpočet na činnost	Opatření nevyžaduje žádnou finanční podporu, nastavení systému nicméně stojí investici v podobě času, hlavně vyjednávání.
Předpokládaná rizika	Neztotožnění se s opatřením ze strany vedení škol, odmítnutí spolupráce hlavně u škol, které nemají s inkluzivním vzděláváním zkušenosti. Řešením je přesvědčení ze strany politické reprezentace města, využití příkladů dobré praxe (Krnov, Sokolov)
Způsoby hodnocení kvality	Cíle je dosaženo při neexistenci školy vzdělávající větší počet žáků s potřebou podpůrných opatření (za současného poklesu těchto žáků vzdělávaných v základní škole praktické).

Opatření	ROZVOJ VÍCESTRANNÉ SPOLUPRÁCE V RÁMCI PODPORY ŽÁKA A JEHO RODINY
Cíle činnosti	Cílem opatření je mnohem více využít potenciálu sociálních služeb pro vzdělávací sféru v Olomouci. Neziskové organizace pracující s klienty – sociálně

	<p>znevýhodněnými žáky jsou skrze platformu lokálního partnerství vtaženy do desegregačních procesů a zajišťují komunikaci s rodiči ohledně výběru školy. Dlouhodobějším a hlubším cílem je změna způsobu práce se žákem/rodinou ve spolupráci s třídním učitelem žáka tak, aby mohla být sociální a vzdělávací intervence pracovníků neziskových organizací ušita přímo na míru klientovi.</p>
<p>Kroky k naplnění cíle</p>	<ol style="list-style-type: none"> 1. Spolupráce zřizovatele s neziskovými organizacemi pro komunikaci s rodiči sociálně znevýhodněných žáků. Uvedený systém může fungovat pouze při intenzivní komunikaci s rodiči žáků ze sociálně znevýhodněného prostředí. Tu budou zajišťovat neziskové organizace, které od počátku na celém procesu participují, disponují informacemi z mapování od zřizovatele. Následně podporují rodiče (své klienty) při výběru vhodné školy tak, aby se respektovala spádovost, popřípadě aby se předešlo koncentraci žáků se speciálními vzdělávacími potřebami na jedné škole. Sociální pracovníci organizací nabízí rodičům doprovod, takže by se mělo snižovat riziko nevhodné manipulace ze strany vedení škol. Tento proces předpokládá, že neziskové organizace dostanou maximální množství informací od zřizovatele, což jim umožní tuto poradenskou činnost vykonávat. 2. Nabídka služeb neziskových organizací ze strany olomouckých škol. V případě řešení přechodu na jinou olomouckou školu nebo potřeby řešení aktuálních vzdělávacích obtíží se mohou školy obrátit na sociální pracovníky neziskových organizací. Ti následně mohou nabídnout rodičům a jejich dětem své služby – ať už podpůrné a vzdělávací, tak i doprovod a odborné poradenství při zajišťování svých oprávněných práv. Tento krok předpokládá, že se zřizovatel i učitelé orientují v nabídce služeb neziskových organizací a rozumí způsobu získávání klientské zakázky (tj. rodič je klientem, který může, ale nemusí souhlasit s využitím služeb neziskové organizace). Z tohoto důvodu vyhotoví zřizovatel na základě údajů od organizací přehlednou nabídku služeb, která bude každoročně aktualizována. 3. Nastavení vícestranné spolupráce při doučování. Když terénní sociální pracovník spolupracuje s rodiči a žákem, měl by za jejich souhlasu navázat kontakt s jeho třídním učitelem, případně dalšími pedagogy s cílem využít informací ze strany školy k zefektivnění přípravy na vyučování a zohlednění žáka ve výuce. Tato praxe je bohužel v současné době v Olomouci velmi vzácná, ale může vést jak k lepšímu zacílení poskytovaných sociálních a podpůrných služeb ze strany neziskových organizací, tak ke zlepšení vzdělávacích výsledků samotného žáka.
<p>Intervence</p>	<ul style="list-style-type: none"> • Setkávání s neziskovými organizacemi, otevřená komunikace a

k zajištění činnosti	<p>otevřenost návrhům z jejich strany.</p> <ul style="list-style-type: none"> • Důležitý je současný tlak na školy, aby se nebály otevřít se spoluprací s neziskovými organizacemi.
Zahájení činnosti	Květen 2014
Harmonogram	<ul style="list-style-type: none"> - spolupráce zřizovatele s NNO: květen 2014 - nabídka služeb NNO: školní rok 2014/15 - nastavení vícestranné spolupráce: školní rok 2015/16
Za činnost zodpovídá	OŠMT
Na činnosti spolupracuje	neziskové organizace, základní školy
Předpokládaný rozpočet na činnost	Opatření nevyžaduje žádnou finanční podporu, nastavení systému nicméně stojí investici v podobě času, hlavně vyjednávání.
Předpokládaná rizika	Neztotožnění se s opatřením ze strany neziskových organizací, různorodý přístup ke spolupráci se zřizovatelem, výkyvy v poskytovaných sužbách následkem nejistého financování.
Způsoby hodnocení kvality	Předpokladem hodnocení kvality je dostatek dat umožňujících vyhodnotit vstupní stav v poskytování podpory ze strany neziskových organizací a jejich spolupráci se školami a pak následující změnu. Ukazatelem mohou být také řešené kauzy při přestupu žáků na jiné školy.

3. PREVENCE ZÁŠKOLÁCTVÍ

Potřeby	<p>Žáci se sociálním znevýhodněním mají až dvojnásobné omluvené absence oproti ostatním žákům. Zvýšená neúčast ve výuce pak pochopitelně výrazně snižuje šance těchto dětí na úspěch ve vzdělávání. Prevence je mnohde velmi nedůsledná. Skryté záškoláctví bývá masivním jevem, který klíčoví aktéři nedokáží nebo se ani nesnaží důsledně řešit, často v domněnku, že to legislativa neumožňuje. Aktéři, kteří mají vliv na podoby prevence v té které obci, mezi sebou často téměř nekomunikují, a málokde funguje potřebný centrálně koordinovaný systém prevence.</p> <p>Prevence skrytého záškoláctví se stala v Olomouci hlavní potřebou, identifikovanou v průběhu posledních let řediteli některých škol, Odborem školství i pracovníky neziskových organizací při vzájemných setkáních na téma edukace žáků ze sociálně znevýhodněného prostředí. Participantů kulatých stolů se shodli, že neřešení záškoláctví výrazným způsobem zvyšuje pravděpodobnost školní neúspěšnosti a nárůstu rizikového chování u sociálně znevýhodněných žáků.</p>
Současný stav	<p>Ředitelé i pedagogičtí pracovníci identifikují zvýšenou absenci u některých žáků a registrují ji s podezřením na zneužívání omlouvání rodiči těchto žáků, nicméně nemají nástroj (resp. deklarují jeho absenci), jak situaci změnit. Odbor školství je konfrontován s velmi různorodým přístupem škol k řešení absencí a hlášení neomluvených hodin. V posledních letech proběhlo také pod patronací OSV několik jednání, které měly zapojením neziskových organizací zlepšit situaci. K tomu sice nedošlo, nicméně výhodou je, že velká část klíčových aktérů uznává nutnost nastavení nějakého funkčního systému.</p> <p>Stávající legislativa umožňuje zpřísnění a sjednocení pravidel omlouvání ve školních řádech (§ 22 a 50 školského zákona). Školní řád musí co nejpodrobněji popsat způsob prevence, včetně možnosti zavést povinnost dokládat omluvenku od rodičů razítkem lékaře, nebo jiným hodnověrným dokladem.</p>
cílový stav	<p>Zásadní roli při prosazení systémového přístupu k řešení problému skrytého záškoláctví mají zřizovatelé škol. Pouze sjednocení pravidel na území města může zaručit skutečnou efektivitu při jejich vymáhání. Aby byla pravidla a jejich vymáhání skutečně efektivní, je potřeba, aby platila a byla vymáhána v celé obci.</p> <p>Cílovým stavem je:</p> <ol style="list-style-type: none">1. Nastavení funkčního systému prevence záškoláctví na úrovni města;2. Vzájemná spolupráce mezi zapojenými subjekty a

	3. Reálné snížení skrytého záškoláctví.
akce pro zavedení	<p>1. Sjednocení školních řádů v oblasti omlouvání absencí. Změna spočívá hlavně v nastavení režimu absencí podléhajících kontrole pro žáky, u kterých je důvodné podezření na skryté záškoláctví, což školský zákon umožňuje. Režim aplikovaný v případě podezření zneužívání rodiči žáků umožňuje legitimně škole vyžadovat doplnění omluvenky potvrzením ošetřujícího lékaře. Školní řád následně dává jednotlivým pedagogům vodítka, jak identifikovat skryté záškoláctví. Změny budou do školních řádů po schválení školskými radami zapracovány do začátku školního roku tak, aby s nimi byli seznámeni rodiče. Ideálním způsobem pro informování zákonných zástupců je možnost vlepění či vložení do žákovských knížek, důležité je také osobní prezentování nového systému.</p> <p>2. Spolupráce s klíčovými aktéry pro prevenci záškoláctví. Následně je nezbytné posílit komunikaci a spolupráci mezi klíčovými institucemi: OSPODem, dětskými lékaři, neziskovými organizacemi aktivními ve vzdělávání a sociální práci, a městskou policií. Sociální odbor pomáhá školám při prevenci záškoláctví a zároveň vyhodnocuje nahlášené absence. I přes obtíže při komunikaci s pediatrií na území města jako celkem je třeba vytvořit vzájemnou dohodu o způsobu doplňování omluvenek žáků ošetřujícími lékaři. Neziskové organizace mohou sehrát důležitou roli jako prostředníci mezi svými klienty a školami, a mediovat tak případný konflikt a nepochopení.</p> <p>3. Pravidelné vyhodnocování systému prevence záškoláctví. Funkční systém prevence ovšem nelze zavést pouze tak, že se vymyslí a sepíše potřebná pravidla. Je třeba je uvést v život, a to pokud možno stejným způsobem na území celého města. Je třeba učitele proškolení v základních pravidlech, preventivních opatřeních, konkrétních postupech řešení – např. co vše se bude sledovat, postihovat či v jakých okamžicích se obrátit na jaký spolupracující subjekt apod., což má na úrovni školy na starosti metodik prevence. Metodici jsou v pravidelném kontaktu s krajským metodikem prevence v PPP Olomouc, na oblastních setkáních dostávají prostor pro sdílení zkušeností. Zároveň by měl zřizovatel sbírat a vyhodnocovat data, svědčící o výsledcích změny nastavení systému prevence.</p>
Harmonogram	<p>Ad 1) do září 2014</p> <p>Ad 2) od června 2014</p> <p>Ad 3) od září 2014</p>

Opatření	SJEDNOCENÍ ŠKOLNÍCH ŘÁDŮ V OBLASTI OMLouvÁNÍ ABSENCÍ
-----------------	---

Cíle činnosti	<p>Cílem činnosti je sjednocení systému omlouvání absencí u všech základních škol v Olomouci. Tento jednotný a transparentní přístup škol je jednou z forem prevence zejména skrytého záškoláctví, a to díky využití prostředku dle metodického pokynu MŠMT, vyžadování doplnění rodičovské omluvenky potvrzením od lékaře. Přestože školní řády jednotlivých škol se liší a jejich schvalování a změna je v gesci příslušných školských rad, legislativně nic nebrání zřizovateli, aby doporučil školám standardizovanou úpravu, která sebou nese jednoznačné benefity. Určitý striktní přístup je v České republice využíván u jednotlivých škol, nicméně koordinace jednotného nastavení ze strany zřizovatele se přímo nabízí.</p>
Kroky k naplnění cíle	<ol style="list-style-type: none"> 1. Jednání s řediteli - v rámci města (popřípadě správního obvodu ORP). Prevence záškoláctví primárně spočívá na škole a na jí nastavených mechanismech. Je tedy nutné koordinovat jednotný postup škol, aby se zamezilo tomu, že některé školy se na základě mírnějších podmínek omlouvání žáků stanou „atraktivnějšími“. Je potřeba přesvědčit ředitele škol na území města o smysluplnosti změn, diskutovat s nimi konkrétní návrhy. Ředitelé a metodici prevence budou seznámeni s nově nastaveným způsobem prevence záškoláctví, jeho legislativním ukotvením a s navrhovanými změnami do školních řádů. Ředitelé dostanou určitý čas na vyjádření s možností připomínek, následně bude návrh finalizován a předán radě města (pro informování, zároveň s ohledem na legitimizaci procesu před pedagogickou veřejností). 2. Sjednocení školních řádů. Změna spočívá hlavně v nastavení režimu absencí podléhajících kontrole pro žáky, u kterých je důvodné podezření na skryté záškoláctví, což školský zákon umožňuje (více informací v příloze). Školní řád následně dává jednotlivým pedagogům vodítka, jak identifikovat skryté záškoláctví. Změny budou do školních řádů po schválení školskými radami zapracovány do začátku školního roku. 3. Informování rodičů žáků o nově nastavených pravidlech. Na začátku školního roku budou s novými pravidly omlouvání seznámeni rodiče. Ideálním způsobem pro informování zákonných zástupců je možnost vlepění či vložení do žákovských knížek, důležité je také osobní prezentování nového systému. 4. Nastavení fungování režimu absencí podléhajících kontrole na jednotlivých školách. To předpokládá přijetí nových pravidel všemi třídními učiteli, orientaci v pravidlech vedení dokumentace. Důraz je kladen na několikvrstevný systém prevence tak, aby zákonný zástupce

	<p>dostal několik impulsů, než je překročeno k sankčnímu opatření. Třídní učitel postupuje dle systému znázorněného v příložených grafických schématech, včetně vyhotovení příslušné dokumentace. Školní metodik prevence pravidelně vyhodnocuje využití systému absencí podléhajících kontrole i výskyt neomluvených hodin. Školy se orientují v systému oznamování neomluvených hodin, který funguje podle příloženého grafického schématu.</p>
Intervence k zajištění činnosti	<ul style="list-style-type: none"> • Metodické vedení Odboru školství Magistrátu města Olomouce: nejprve je nutné připravit celkový plán sjednocení praxe prevence záškoláctví. Zástupce zřizovatele by se měl seznámit se stávajícím stavem systému omlouvání absencí a řešení neomluvených hodin – a tedy identifikovat potřebu prevence skrytého záškoláctví jako jedné z podob rizikového chování. • Následně by mělo dojít k rozhodnutí o spuštění celého procesu, který je popsán ve výše uvedených krocích. Vedoucí odboru školství se stane manažerem celého procesu. Ten prakticky spočívá prosazení nového systému prevence v jednání s klíčovými aktéry, kteří musí dostat prostor pro poznání navrhovaného řešení a jeho akceptaci, ale také pro možnost vyjádřit svůj názor a navrhnout dílčí alternativu (např. s ohledem na lokální podmínky).
Zahájení činnosti	březen 2014
Harmonogram	<ul style="list-style-type: none"> - příprava plánu sjednocení řádů, diskuze nad předběžným návrhem: 4/2014 - jednání s vedením základních škol: 5/2014 - schválení definitivní verze pasáže věnované omlouvání dle připomínek ze škol: 6/2014 - průběžné informování rodičů o změnách ve školních řádech: 9/2014 - sjednocení školních řádů a nastavení režimu absencí podléhajících kontrole: 8-9/2014
Za činnost zodpovídá	OŠMT
Na činnosti spolupracuje	vedení základních škol, OSPOD, neziskové organizace
Předpokládaný rozpočet na činnost	Opatření nevyžaduje žádnou finanční podporu, nastavení systému nicméně stojí investici v podobě času.
Předpokládaná rizika	Neztotožnění se s opatřením ze strany vedení škol, odmítnutí spolupráce či nedbalé vyžadování dodržování pravidel. Řešením je pravidelný monitoring

	situace a zahrnutí prevence záškoláctví a spolupráce se zřizovatelem do individuálního hodnocení ředitelů.
Způsoby hodnocení kvality	Způsobu hodnocení efektivity opatření je věnováno samostatné opatření – pravidelné vyhodnocování systému prevence záškoláctví.

Opatření	SPOLUPRÁCE S KLÍČOVÝMI AKTÉRY PRO PREVENCI ZÁŠKOLÁCTVÍ
Cíle činnosti	Jednotný postup škol v oblasti prevence záškoláctví může být efektivní pouze tehdy, pokud se budou moci opřít o spolupráci s dalšími subjekty. V první řadě se jedná o pediatry, kteří mohou být školou v individuálních případech požádáni o spolupráci při zjišťování důvodů nepřítomnosti. Dále se jedná o OSPOD a obecně sociální odbor (dále OSV), kam jsou nahlášovány neomluvené absence, který ale může fungovat jako opora při preventivní práci s rodinou. Podobným způsobem může škola využívat služeb neziskových organizací.
Kroky k naplnění cíle	<ol style="list-style-type: none"> Jednání s pediatry. O systémové změně v omlouvání absencí jsou pediatři informováni pracovníky OSV; hlavním cílem je prevence zpětného omlouvání a informační bariéry mezi školou a lékařem. Hlavní náplní spolupráce je možnost školy kontaktovat pediatra a informovat, že určité dítě je na základě podezření na skryté záškoláctví zařazeno do režimu absencí podléhajících kontrole; následně je vyžadováno lékařské potvrzení jako doplněk každé omluvenky rodičů. Z legislativního hlediska není možné po pediatrech spolupráci vyžadovat, ale vždy se může jednat pouze o žádost o spolupráci s ohledem na prospěch dítěte (zákon od SPO). Pediatry jako celek je velmi obtížné oslovit, nejsou součástí žádné struktury umožňující přesun informací. Spolupráce s OSV má mnohostrannou podobu. Odbor nastavuje vnitřní mechanismy tak, aby se jeho pracovníci mohli zapojit do systému podporou škol při vymáhání oprávněných požadavků. Kurátoři pro mládež se účastní jednání výchovných komisí na školách, což patří k jejich náplní práce; mají ale hlavně možnost pracovat individuálně s rodinou a rozkrýt celý kontext otevřeného záškoláctví. To totiž nemusí být přímo důsledkem zanedbávání ze strany rodičů, ale reakcí dítěte na nepřijetí ve škole (ze strany učitelů, šikana) či jiné závažné obtíže. Provádějí šetření v rodinách, nebo pozývají jejich členy ke konzultacím, v případě nahlášení neomluvených hodin v součtu přesahujícím 25 školou. OSV předává OŠMT nahlášené absence k vyhodnocení přestupku. Spolupráce s neziskovými organizacemi. Neziskové organizace

	<p>spolupracují se školami formou nabídky služeb v situaci, kdy je žák podezřelý ze zanedbávání školní docházky a zároveň selhává. Nabídka služeb se může k rodičům dostat přímo přes školu a pracovník neziskové organizace může být následně pozván k trojstrannému jednání. Pracovníci všech neziskových organizací pracujících s ohroženými rodinami by měli být proškoleni v systému prevence záškoláctví, aby dokázali působit v přirozeném prostředí klientů např. poukazováním na možné důsledky porušování nově nastavených pravidel.</p> <p>4. Využití městské policie. Další variantou spolupráce je využití městské policie pro prevenci záškoláctví – pohyb žáků ve veřejném prostoru: policisté vědí, jak se v případě kontaktování žáka zachovat a podávají zprávu řediteli příslušné školy. Konkrétní způsob prevence je dojednáno s vedením Městské policie Olomouc.</p>
Intervence k zajištění činnosti	<ul style="list-style-type: none"> - Manažer procesu si musí ujasnit celkový systém prevence (např. způsob nahlašování a vyhodnocování neomluvených hodin apod.), protože jednotlivé části systému jsou vzájemně provázané. - Obtížná je koordinace jednání s konkrétními subjekty, zvláště je provázán výsledek jednání s pediatrii s možnostmi prevence skrytého záškoláctví na školách. Z tohoto důvodu bude využito pracovní skupiny Akčního plánu. - Způsob spolupráce, zvláště s OSV, je dobré předjednat individuálně a na kulatých stolech pak prezentovat jednotný postup magistrátu jako celku.
Zahájení činnosti	duben 2014
Harmonogram	<ul style="list-style-type: none"> - příprava a realizace jednání se zástupci olomouckých pediatrií: 5/2014 - prodiskutovat veškeré návrhy s OSV: 5/2014 - nastavit spolupráci s neziskovými organizacemi ohledně systému prevence: 6, a následně 9/2014 - jednání s Městskou policií Olomouc:2015
Za činnost zodpovídá	OŠMT, OSV
Na činnosti spolupracuje	pediatři, neziskové organizace, městská policie
Předpokládaný rozpočet na činnost	Opatření nevyžaduje žádnou finanční podporu, nastavení systému nicméně stojí investici v podobě času, což mohou někteří zapojení zdůrazňovat.
Předpokládaná rizika	Největším rizikem zde jsou postoje některých pediatrií – ze zkušeností vyplývá, že stačí jeden či dva lékaři, kteří se „specializují“ na sociálně slabší klientelu a vychází vstříc, aby bylo fungování systému prevence ohroženo. V tomto případě

	je nutná intervence OSPOD, která není obvyklá, ale kterou je nutné postavit na dikci zákona o SPO.
Způsoby hodnocení kvality	Hodnocení funkční spolupráce mohou být věnovány jednak kulaté stoly v rámci lokálního partnerství i porady ředitelů. Tak je možné získat pohled z obou stran (školy jako hlavní aktéři a ostatní organizace jako podpůrné subjekty).

Opatření	PRAVIDELNÉ VYHODNOCOVÁNÍ SYSTÉMU PREVENCE ZÁŠKOLÁCTVÍ
Cíle činnosti	<p>Podpora škol při realizaci prevence není jednorázovou záležitostí. Zřizovatel by měl získávat data, která svědčí o vývoji počtu průměrných omluvených a neomluvených hodin na školách. Systém sledování a vyhodnocování absencí se nesmí stát zdrojem bezdůvodného šikanování škol, které jsou navštěvovány žáky s vyšší pravděpodobností výskytu rizikového chování. Právě naopak – zájem představitelů samosprávy o tuto oblast by měl být příležitostí pro konstruktivní diskuzi o možnostech cílené podpory škol ze strany města.</p> <p>Školský odbor by měl koordinovat přenášení informací a příkladů dobré praxe učitelům i mezi jednotlivými školami, měl by kontrolovat přítomnost prevence záškoláctví v rámci plnění minimálního preventivního programu. Metodické vedení školních metodiků prevence ze strany PPP by mělo být zaměřeno i na konzultaci úspěchů i potíží při zavádění nových pravidel omlouvání absencí, např. formou realizací bálintovských skupin.</p>
Kroky k naplnění cíle	<ol style="list-style-type: none"> Pravidelné vyhodnocování systému prevence záškoláctví včetně evidence dat omluvených a neomluvených hodin na ZŠ. Školy na konci školního roku zasílají Odboru školství data o omluvených i neomluvených hodinách za jednotlivé ročníky. Formou analýzy průměrného počtu omluvených a neomluvených hodin žáků z jednotlivých škol a meziročním srovnáním je možné vyhodnotit jednotlivé školy i jejich vývoj. Jakékoli zvláštnosti (prudký nárůst, ale i pokles), nebo výrazné rozdíly mezi školami jsou impulsem pro komunikaci s příslušnými institucemi a pro hledání vysvětlení. V ideálním případě by mělo systémové opatření prevence záškoláctví vést ke snížení i omluvených absencí u škol s vyššími hodnotami absencí. Velmi důležitou pozicí je metodik prevence v PPP, který se pravidelně setkává se školními metodiky prevence, takže může podpořit kompetence těchto pedagogů pro vyhodnocování složitějších případů, kdy může být např. záškoláctví reakcí na nepřijatelné či rasistické chování ze strany žáků či učitele. Školní metodici prevence se scházejí několikrát do roka, což se jeví jako vhodná příležitost pro vyhodnocování a zpřesňování preventivního systému.

Intervence k zajištění činnosti	<ul style="list-style-type: none"> • Připravit způsob vyhodnocování dat ze škol. • Komunikovat s metodikem prevence z PPP a připravit plán nejméně na jeden školní rok.
Zahájení činnosti	říjen 2014
Harmonogram	<ul style="list-style-type: none"> - příprava vyhodnocování systému: 11/2014 - vyjednávání s metodikem prevence v PPP: od 11/2014
Za činnost zodpovídá	OŠMT
Na činnosti spolupracuje	Pedagogicko-psychologická poradna Olomouc
Předpokládaný rozpočet na činnost	Opatření nevyžaduje žádnou finanční podporu, vyhodnocování systému nicméně stojí investici v podobě času.
Předpokládaná rizika	Bojkot dodávání dat a následné komunikace ze strany ředitelů. Nicméně toto riziko není příliš velké, údaje o absencích se běžně dostávají do výročních zpráv, nicméně je ředitele třeba ubezpečit, že tato data nebudou použita proti jim osobně, že jsou pouze jedním z parametrů hodnocení jejich práce.
Způsoby hodnocení kvality	Toto opatření je samotné hodnocením kvality celkové priority.

KLIMA TŘÍDY A ŠKOLY

<p>potřeby</p>	<p>Zdravé klima třídy a školy je základním předpokladem pro efektivní pedagogickou práci. Pokud ředitel školy nebo učitel umí zjistit, jaké panuje ve škole klima, může z tohoto zjištění při své práci vycházet a následně toto klima upravit. Zdravé klima školy a třídy přispívá k lepším výsledkům žáků i prevenci záškoláctví. Zřizovatel může nastavit vhodné prostředí, které podporuje pedagogické pracovníky v dalším vzdělávání a při řešení problémů ve třídách.</p> <p>Potřebou zřizovatele je vytvořit ve třídách prostředí, které bude podnětné pro žáky, učitele a zároveň přátelské pro rodiče., tedy celkové zlepšení klimatu na základních školách. Zajištění takového prostředí umožní vzdělávání všech dětí, a to zvláště těch, u kterých můžeme zaznamenat nějaký hendikep (a to ať už v oblasti zdravotní, tak v oblasti sociální). Při zjištění těchto hendikepů může být podpora těchto žáků lépe cílena na problémová místa. Znalost klimatu třídy minimalizuje vyloučenost některých žáků, kteří by stáli na okraji třídních kolektivů a tady i na okraji vzdělávacího systému. Tito žáci jsou často ohroženi předčasným odchodem. Potřebou je tedy získat potřebné znalosti, jak klima třídy zjistit, a jak s ním dále pracovat.</p>
<p>současný stav</p>	<p>Klimatem třídy se ve městě nikdo systematicky nezabývá. Pokud třídní učitel nebo ředitel školy zjišťuje klima ve třídě, děje se tak bez podpory zřizovatele a víceméně náhodně. Dále mezi pedagogy nejsou známy a zažity mechanismy, jak se zjištěným stavem dále pracovat. Obecně není běžné, aby se zřizovatel zajímal o klimatu škol i jednotlivých školách na organizacích, které zřizuje.</p> <p>Systematicky nejsou využívány možnosti podpory pedagogů formou supervizí či koučingu. Dané metody, jak zjistit klima třídy i jak s ním pracovat jsou známé a využitelné i na školách v Olomouci.</p>
<p>cílový stav</p>	<ol style="list-style-type: none"> 1. Zřizovatel stojí za myšlenkou sledování klimatu třídy a podporuje jeho aplikaci v jednotlivých školách jednotným způsobem. 2. Je zaveden systém pravidelného sběru dat na základních školách. Tento systém je finančně dostupný a zároveň efektivní pro vyhodnocení výsledků. Je také pravidelně používán a data jsou vyhodnocována a to i na úrovni zřizovatele. 3. Pedagogičtí pracovníci jsou motivováni věnovat výsledkům měření patřičnou pozornost a realizovat či požádat o pomoc při nápravě nepříznivého stavu.
<p>akce pro zavedení</p>	<ol style="list-style-type: none"> 1. Pravidelné měření klimatu na školách. Ředitelé a třídní učitelé budou znát možnosti zjištění klimatu ve škole a třídách. Tyto metody budou za podpory zřizovatele aktivně využívat ve svých třídách a školách. Předpokladem je volba kvalitní a cenově dostupné nabídky některé z renomovaných společností. Následně je nutné určit frekvenci měření (zda jednou či dvakrát do roka) a způsob informování odboru školství

(anonymizace, práce s daty).

2. **Vyhodnocování výsledků měření z pohledu zřizovatele.** Anonymizovaná data mohou být velmi prospěšná pro zvýšení kvality vzdělávání v Olomouci ve dvou ohledech: Je možné identifikovat riziková místa (celé školy, třídy) a motivovat ředitele k přijetí opatření, které se následně při dalším měření mohou stát předmětem hodnocení úspěšnosti jeho práce. Dále se zřizovatel může zaměřit na problematiku vzdělávání žáků se speciálními vzdělávacími potřebami – a tedy častěji ohrožených školním ne)spěchem, častou v souvislosti s nepřijetím třídním kolektivem (a to analýzou jejich postavení ve třídním kolektivu).
3. **Identifikace a řešení problémů ve třídních kolektivech.** Na základě znalosti klimatu tříd a škol budou moci učitelé, ředitelé a zřizovatel identifikovat problémy a budou je moci aktivně řešit ve prospěch jednotlivců, ale i celých třídních kolektivů. To znamená zvolit individuální přístup k žákům a jejich obtížím. Možnost individuálního přístupu se znalostí klimatu třídy otevře možnosti řešení obtíží žáků ohrožených předčasným odchodem ze vzdělání.
4. **Podpora učitelů, kteří řeší obtížné situace ve školách.** Jedná se zejména o možnost aktivně čerpat supervizi, koučing či jinou podporu, a to i metodického charakteru. A dále možnost využít dalšího vzdělávání zaměřeného na zvládání obtížných situací v třídních kolektivech.

FUNDRAISING

potřeby	<p>Zařazování dětí se speciálními vzdělávacími potřebami do hlavního vzdělávacího proudu a společné vzdělávání dětí s různými potřebami klade zvýšené nároky na školní prostředí, pomůcky a lidské zdroje. Každá škola, která inkluzivní myšlenky nemíní jen deklaratorně, ale snaží se je realizovat, se ihned setká s faktem, že finance, na které má zákonný nárok, de facto v plné míře nedostává.</p> <p>Možností, odkud financovat inkluzivní opatření, je vícero. Často je ale problémem nezkušenost s projektovou přípravou a administrativou a pracovní vytíženost pedagogického personálu. Školy v důsledku toho finanční prostředky často shánějí a získávají nesystematicky a i při realizaci samotných aktivit a projektů nastávají potíže.</p>
současný stav	<p>V současné době neexistuje v Olomouci systematická podpora základním školám v oblasti fundraisingu ze strany zřizovatele. Základní i mateřské školy se zaměřují spíše na získávání financí v rámci menších projektových výzev a málokdy podávají žádosti do velkých operačních programů, jelikož jsou tyto projekty spojeny s náročnou přípravou a následným řízením a administrací. Přitom např. Univerzita Palackého se stala díky svému Projektovému servisu neúspěšnější žadatelkou v oblasti evropských projektů.</p> <p>V rámci IPRM je statutární město Olomouc investorem zejména úprav interiéru a exteriéru budov a sportovišť. Koordinované projekty zaměřené na lidské zdroje realizovány nejsou.</p>
cílový stav	<p>V Olomouci existují na relevantních odborech dostatečné personální a odborné kapacity zaměřené na fundraising „měkkých projektů“ pro oblast vzdělávání a pro koordinaci a podpory při vyhledávání, přípravě a realizace projektových výzev. Základní školy prohlubují své znalosti a zkušenosti při získávání finančních zdrojů z velkých operačních programů, vědí, jak tyto projekty řídit a administrovat a mají k tomu určené projektové týmy.</p>
akce pro zavedení	<ol style="list-style-type: none">1. Zpracování analýzy zaměřené na zmapování zkušeností škol s přípravou a realizací projektů a jejich potřeb v této oblasti.2. Vytvoření systému fundraisingu. Nejschůdnější je určení zodpovědné osoby na strategickém odboru, která komunikuje jak s odborem školství, tak s jednotlivými školami. Tento odborník píše projekty i podporuje školy při administraci projektů.3. Variantou je podpora fundraisingových týmů na školách. To předpokládá vzdělávání pro vedení škol i jednotlivé pedagogy v oblasti fundraisingu, představení projektových výzev a možností. Vytvoření fundraisingového kalendáře pro školy a další instituce.

Příloha - sjednocení školních řádů:

Pravidla školní docházky a omlouvání nepřítomnosti žáků ve vyučování

Docházka žáka do školy a omlouvání žáků z vyučování se řídí § 22 a § 50 zákona č.561/2004 Sb., o předškolním, základním, středním, vyšším odborném a jiném vzdělávání (školský zákon), ve znění pozdějších předpisů a tímto Školním řádem.

Žáci chodí do školy pravidelně a včas podle rozvrhu hodin. Účast na vyučování nepovinných předmětů je pro zařazené žáky povinná. Podmínky uvolňování z vyučování a omlouvání neúčasti žáka ve vyučování stanoví školní řád.

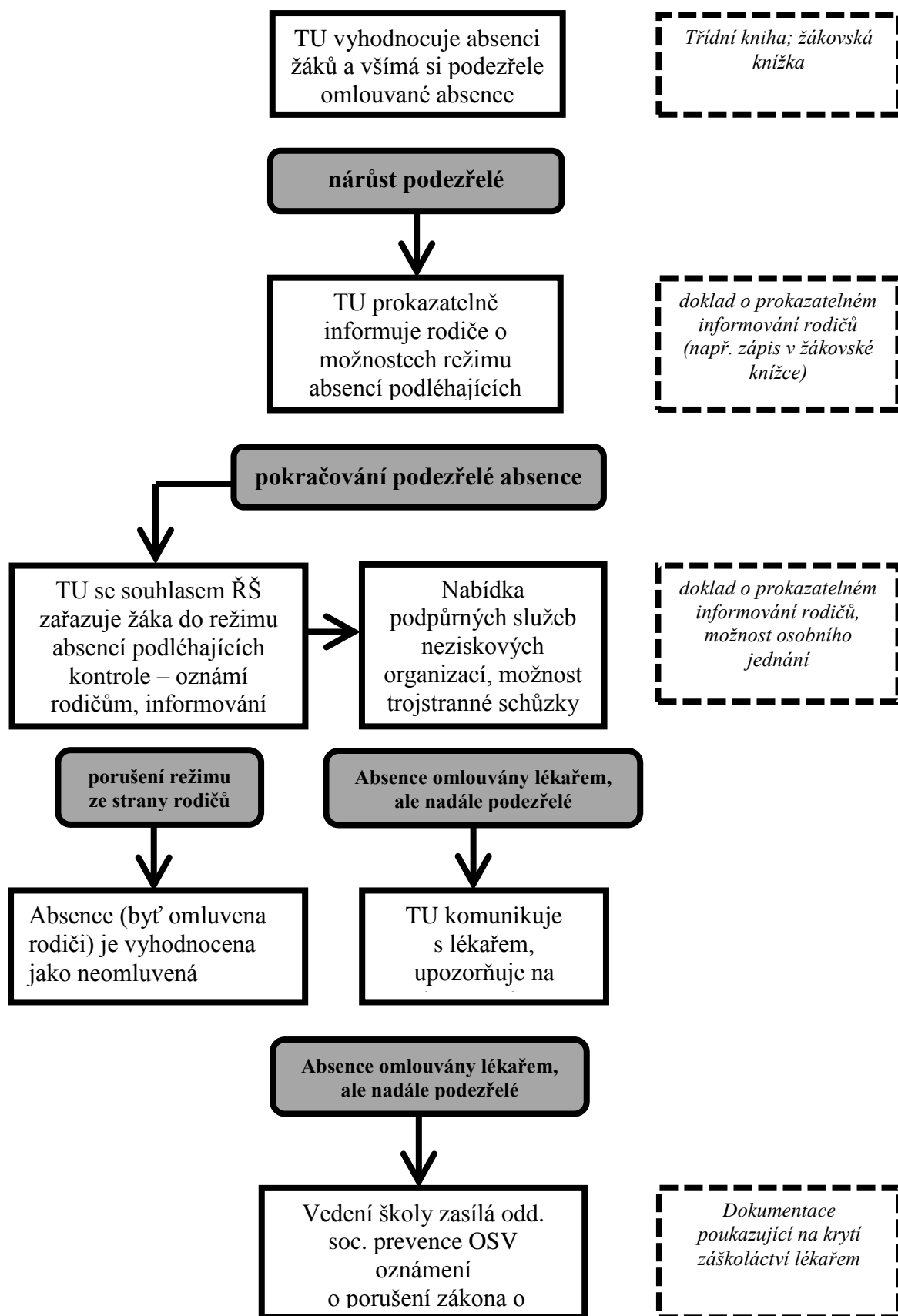
- a) Zákonný zástupce žáka je povinen informovat osobně, písemně či telefonicky třídního učitele nebo vedení školy o nepřítomnosti žáka ve vyučování nejpozději do 3 kalendářních dnů od počátku nepřítomnosti žáka.
- b) Nebude-li důvod nepřítomnosti žáka řádně a prokazatelně doložen omluvenkou v žákovské knížce podepsanou jedním ze zákonných zástupců do tří pracovních dnů po ukončení jeho nepřítomnosti, bude jeho absence hodnocena jako neomluvená.
- c) Režim absencí podléhajících kontrole: V případě vážného podezření na zanedbávání školní docházky bude třídní učitel po projednání s vedením školy vyžadovat doplnění jakékoliv omluvenky od rodiče razítkem lékaře (nebo jiným náležitým dokladem – např. úmrtní list) při každé nepřítomnosti. O této povinnosti bude zákonný zástupce dítěte školou informován doložitelným způsobem na osobním jednání. V případě, že zákonný zástupce toto pravidlo nedodrží, nebude nepřítomnost žáka omluvena.
- d) Vážné podezření na zanedbávání školní docházky vzniká, jsou-li splněny alespoň dvě z následujících podmínek:
 - Časté krátkodobé absence (více než 5 dnů v měsíci).
 - Nevěrohodnost podkladů omlouvajících nepřítomnost žáka, především časté a opakované omlouvání absencí nevolností, bolestmi hlavy, rodinnými důvody, nebo nepřítomnost ve škole prodlužující víkend (opakované absence v pátek či pondělí).
 - Celkový počet omluvených hodin přesahuje 80 hodin za pololetí u žáka 1. stupně ZŠ a 100 hodin za pololetí u žáka 2. stupně ZŠ.
 - Časté a opakované pozdní příchody na vyučování. Maximální limit pro zařazení do režimu absence podléhající kontrole je 3 pozdní příchody v průběhu jednoho pololetí.
 - Neúčast na odpoledním vyučování. Maximální limit pro zařazení do režimu absence podléhající kontrole jsou dva omluvené dny bez předchozí žádosti zákonného zástupce o uvolnění.

- Porušování léčebného režimu (žák v době vyučování kontaktován městskou policií).
 - Rodiče se opakovaně nedostaví na vyzvání do školy a nekomunikují s třídním učitelem.
- e) Neomluvenou absenci nad 10 hodin škola řeší se zákonným zástupcem dítěte formou výchovné komise, nad 25 hodin neomluvené absence zasílá oznámení o záškoláctví příslušnému orgánu sociálně-právní ochrany dětí. Škola může využít spolupráci s dalšími institucemi a organizacemi, které působí v rámci prevence rizikového chování.
- f) Lékařské vyšetření není důvodem k celodenní absenci žáka. V případě, že žák není nemocen, dostaví se po vyšetření do školy a zapojí se do výuky.
- g) Pokud žák odchází ze školy v průběhu vyučování, oznámí tuto skutečnost třídnímu učiteli, případně vyučujícímu další hodiny. Zákonní zástupci si žáka ve škole vyzvedávají nebo předloží písemnou žádost o uvolnění.
- h) Předem známou nepřítomnost žáka ve škole omlouvá zákonný zástupce žáka před jejím započítáním. V odůvodněných případech a na základě písemné žádosti zákonných zástupců žáka může žáka uvolnit z vyučování:
- na 1 vyučovací hodinu - vyučující příslušného předmětu,
 - na 1 den - třídní učitel,
 - na 2 a více dnů - ředitel školy.
- i) Ředitel školy může ze zdravotních nebo jiných závažných důvodů uvolnit žáka na žádost jeho zákonného zástupce zcela nebo zčásti z vyučování některého předmětu, zároveň určí náhradní způsob vzdělávání žáka v době vyučování tohoto předmětu. V předmětu tělesná výchova ředitel školy uvolní žáka z vyučování na písemné doporučení registrujícího praktického lékaře pro děti a dorost nebo odborného lékaře. Na první nebo poslední vyučovací hodinu může být žák uvolněn se souhlasem zákonného zástupce bez náhrady.
- j) Žákovi, který se nemůže pro svůj zdravotní stav po dobu delší než dva měsíce účastnit vyučování, stanoví ředitel školy takový způsob vzdělávání, který odpovídá možnostem žáka, nebo mu může povolit vzdělávání podle individuálního vzdělávacího plánu podle § 18. Zákonný zástupce je povinen vytvořit pro stanovené vzdělávání podmínky.

Prevence záškoláctví na olomouckých ZŠ od 1.9.2014

Řešení skrytého záškoláctví – omluvené hodiny

DOKUMENTACE



Prevence záškoláctví na olomouckých ZŠ od 1.9.2014

Řešení otevřeného záškoláctví – neomluvené hodiny

DOKUMENTACE

